

Cidaria (Thera) albonigrata Höfer, en i norra Europa förbisedd art (Lep., Geometridae)

AV INGVAR SVENSSON

Österslöv 3086, S-291 90 Kristianstad, Sweden

Abstract

SVENSSON, I. *Cidaria (Thera) albonigrata* Höfer, a species overlooked in Northern Europe (Lep., Geometridae). — Ent. Tidskr. 96: 60–62, 1975.

The species is here for the first time reported from Sweden and Denmark. It very much resembles *C. variata* Schiff. but is distinguished by minor differences in wing markings, antennae and genitalia, and by its habit of flying in late

autumn (there probably exists, however, also a first generation flying at the same time as *variata*). As regards the genitalia, *albonigrata* is very close to *obeliscata*, from which it differs very distinctly externally. In the larval stage *albonigrata* feeds on *Abies*, *variata* on *Picea*, and *obeliscata* on *Pinus*.

Vid ljusfångst i Kivik i Skåne den 9 oktober 1971 tog författaren och Sten Wahlström 3 ♂♂ och 1 ♀ av en mätare som mest liknade *Cidaria variata* Schiff., men som ändå verkade främmande. Vi hade dessutom aldrig sett *variata* vid denna årstid. Undersökning av genitalierna visade i stället nära frändskap med *obeliscata* Hb., som fjärilarna dock inte gärna kunde hänföras till, även om det småningom kom i dagen lika sent flygande ex. av den arten från Sverige. Från Danmark inflöt blandat material av sent flygande *obeliscata* och den *variata*-liknande fjärilen, förutom att Skat Hoffmeyer (1966) omnämner *variata* i mängd från oktober. Vi blev dock alltmer säkra på att Kivik-fjärilarna, liksom en stor del av de danska, måste hänföras till en tredje art.

Forskningar i litteraturen gav inga upplysningar om vad arten kunde heta och inte heller om näringsväxten. På lokalen i Kivik växte en mängd olika införda barrträdsarter, varav många från Nordamerika, vilket gav anledning till diverse spekulationer. Frågan

om näringsväxten — i varje fall en sådan — löstes 1973. Under en exkursion den 10 augusti till Kalø Hestehave på Jylland i anslutning till det 16. nordiska entomologmötet i Danmark håvade jag två gröna mätarlarver från *Abies alba* (silvergran). En av dem levde vidare och kläcktes redan den 26 augusti till en ♂, vilken utan tvivel tillhörde arten utan namn.

Så anlände under den gångna vintern ett arbete av Ernst Urbahn (1974), vilket äntligen gav namnet. Näringsväxten stämde, de inom gruppen svårskilda och variabla genitalierna kunde också passa, och framför allt visade antennledningarna ett mycket gott kännetecken. De nordiska fjärilarna var kanske inte lika kontrastrika i vingteckningen som de i uppsatsen avbildade mellaneuropeiska, men detta är intet ovanligt förhållande även i fråga om andra fjärilarter. Den för oss namnlösa fjärilen hade beskrivits redan år 1920 som en form av *variata* under namnet *albonigrata* Höfer, men hade väckt föga uppmärksamhet. Dock hade Wien-entomolo-

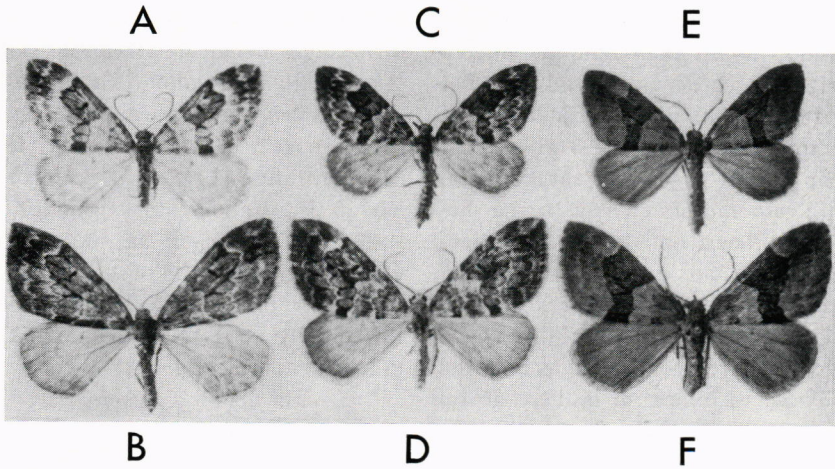


Fig. 1. A. *Cidaria albonigrata* ♂. B. ♀. — C. *C. variata* ♂. D. ♀. — E. *C. obeliscata* ♂. F. ♀.

gera Gornik och Kautz redan 1942 kommit till slutsatsen att *albonigrata*, liksom den sydliga *C. stragulata* Hb. med okänd värdväxt, var en från *variata* skild art. År 1973 tog F. Krامل, Prag, åter upp problemet och

kom till samma slutsats. Dessa arbeten hade dock undgått uppmärksamhet i Norden. Ingen kunde väl ana att den mellaneuropeiska *albonigrata* skulle finnas här.

Som framgår av historiken tillhör *albo-*

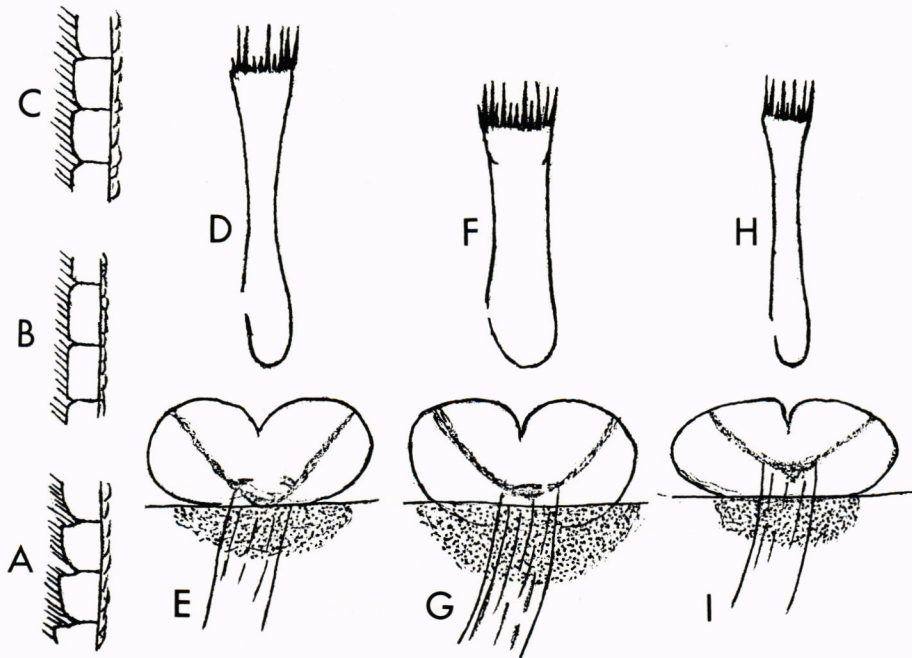


Fig. 2. A—C. Middle joints of male antenna of: A. *Cidaria albonigrata*. — B. *C. variata*. — C. *C. obeliscata*. — D, F, H. Aedeagus of: D. *C. albonigrata*. — F. *C. variata*. — H. *C. obeliscata*. — E, G, I. Ostium region of: E. *C. albonigrata* ♀. — G. *C. variata* ♀. — I. *C. obeliscata* ♀.

nigrata en grupp av varandra mycket närstående former, inom vilken artuppdelningen vållat svårigheter. I de flesta fall bör det dock vara relativt lätt att urskilja den nya arten. Exempelvis kan fig. 1—3 sidan 115 i Hoffmeyer (1966) med stor säkerhet bestämmas till *albonigrata*, vilket också bestyrkes av uppgifterna om flygtiden i texten. Det återstår emellertid att finna den första generationen här. Sannolikt flyger den ungefär samtidigt med *variata* eller möjligen med början något tidigare. För att underlätta det fortsatta sökandet lämnas en bild av de tre

aktuella nordiska arterna (fig. 1) och i tabellform anges nedan de viktigaste skillnaderna. (Den sydliga *stragulata* lämnas alltså utanför. Fjärilen känns normalt lätt igen på sina kontrastrika, nästan svartvita framvingar, där mittfältet i regel är reducerat till en nästan kvadratisk, stor framkantfläck.) De flesta kännetecknen är mer eller mindre variabla, vilket måste observeras vid användningen av tabellen. Detta gäller också genitalierna (fig. 2 D—I) men sannolikt i mindre grad antennerna (fig. 2 A—C).

	<i>albonigrata</i> Höfer	<i>variata</i> Schiff.	<i>obeliscata</i> Hb.
Antenner ♂ (mittleder)	Sågtandade	Släta	Svagt sågtandade
Framvingar ♂	Mindre orolig teckning; våglinje och mittfältets begränsning med svaga bågar. Stark kontrast mellan det nästan svarta mittfältet och de vita mellanfälten.	Orolig teckning; våglinje och begränsningar med framträdande bågar. Utbredda bruna fält och fläckar.	Lugn teckning; svaga bågar och våglinje otydlig. Hela vingen mera jämnt brun, mittfält ibland svartaktigt.
Framvingar ♀	Som ♂, men mittfält och mellanfält nästan jämnt svartgrå.	Som ♂, ibland dock ljusare och gråare.	Ungefär som ♂, mittfält mörkare.
Bakvingar	Tydliga tvärlinjer. Distinkt diskpunkt.	Tydliga tvärlinjer. Diskpunkt svag.	Nästan utan teckning.
Bakkropp (ovan)	Kraftiga parvisa fläckar.	Parvisa fläckar.	Försvinnande fläckar.
Vingbredd ♂	Ca 25 mm	Ca 23 mm	Ca 23 mm
Vingbredd ♀	Ca 29 mm	Ca 27 mm	Ca 27 mm
Genitalier ♂	Smal insvängd aedeagus. Spetsen med ganska få taggar.	Tjock aedeagus. Spetsen med många taggar.	Smal aedeagus. Spetsen med få taggar.
Genitalier ♀	Ductus med svaga längsveck. Halvmånformigt kitiniserat fält vid ostium mindre utbrett.	Ductus med starka längsveck. Halvmånformigt fält vitt utbrett.	Ductus med svaga längsveck. Halvmånformigt fält mindre utbrett.
Flygtid	Sept.—okt. Sannolikt också maj—juni.	Juni—början av aug.	Juni—juli. Aug.—okt.
Värdväxt	<i>Abies</i>	<i>Picea</i>	<i>Pinus</i>
Larv	Grön, glänsande, sidolinjer gula.	Grågrön, matt, sidolinjer vita.	Grön, sidolinjer grönvita.

För hjälp med material och givande diskussioner i artfrågan önskar jag särskilt tacka vännerna Sten Wahlström och Niels L. Wolff, vidare Ernst Urbahn för träget översändande av alltid stimulerande särtryck.

Litteratur

- HOFFMEYER, S. 1966. De Danske Målere, 2den udgave. — Aarhus.
URBAHN, E. 1974. Über Artberechtigungen innerhalb der Thera variata-Gruppe (Lep., Geom.). — Ent. Ber. 1974: 97—105. Greiz.